

T-Select MHC Class I Human Tetramer

Allele and Peptide Specificity

The T-Select MHC Class I Human Tetramers recognize human CD8⁺ T cells which are specific for a particular peptide in combination with the HLA allele. The HLA molecule in this reagent has been modified to minimize CD8 mediated binding¹⁾.

Background

T lymphocytes play a central role in immune system function. Total T cell and T cell subset counts are measured by detection of various cell surface molecules. Enumeration of CD8⁺ antigen-specific T cells requires cognate recognition of the T cell receptor (TCR) by a class I MHC/peptide complex.

This can be done using class I MHC Tetramers which are composed of a complex of four HLA class I molecules each bound to the specific peptide^{2), 3)} and conjugated with a fluorescent protein. Thus, T-Select MHC Tetramer assays allow quantitation of the total T cell population specific for a given peptide complexed with a particular MHC molecule. Furthermore, since binding does not depend on functional pathways, this population includes all specific CD8⁺ T cells regardless of functional status. Measurements may be performed in whole blood or isolated lymphocyte/mononuclear cell preparations. Specific cell staining is accomplished by incubating the sample with the T-Select MHC Tetramer reagent, then washing away excess Tetramer. The number of Tetramer positive lymphocytes is then determined by flow cytometry.

High Specificity

The T cell surface CD8 enhances T cell antigen recognition by binding to HLA class I molecules. Therefore, MBL produced T-Select MHC class I human Tetramers with one point mutation at the HLA α 3 domain known to alter the interaction with CD8. These mutated Tetramers showed a greatly diminished nonspecific binding but retained specific binding. Alterations of CD8 binding by mutation of the MHC greatly improved the specificity of MHC-peptide multimers, thus providing efficient tools to sort specific human T cells for immunotherapy.

Reagents

500 μ L liquid - 10 μ L/test

The Tetramer is dissolved in an aqueous buffer containing 0.5 mM EDTA, 0.2% BSA, 10 mM Tris-HCl (pH 8.0), 150 mM NaCl, and 0.09% NaN₃.

Conjugates

- Streptavidin-Phycoerythrin (SA-PE)
Excites at 486-580 nm
Emits at 586-590 nm
- Streptavidin-Allophycocyanin (SA-APC)
Excites at 633-635 nm
Emits at 660-680 nm
- Streptavidin-Fluorescein Isothiocyanate (SA-FITC)
Excites at 465-495 nm
Emits at 515-555 nm
- Streptavidin-Brilliant Violet™ 421 (SA-BV421)
Excitation maximum 405 nm
Emission maximum 421 nm

Storage Conditions

Store at 2 to 8°C. Do not freeze. Minimize exposure to light.

The expiration date is indicated on the vial label.

If the expiration date is not indicated, T-Select MHC Tetramers are stable for 90 days from the date of purchase. Stability data are not available for custom T-Select MHC Tetramers.

Evidence of Deterioration

Any change in the physical appearance of this reagent may indicate deterioration and the reagent should not be used. The normal appearance is a clear, colorless (SA-BV421) to pink (SA-PE), light blue (SA-APC), or light yellow (SA-FITC).

Reagent Preparation

No preparation is necessary. These T-Select MHC Tetramer reagents are used directly from the vial after a brief vortex on low setting.

Usage

This reagent is for use with standard flow cytometry methodologies.

Statement of Warnings

1. This reagent contains 0.09% sodium azide. Sodium azide under acid conditions yields hydrazoic acid, an extremely toxic compound. Azide compounds should be flushed with running water while being discarded. These precautions are recommended to avoid deposits in metal piping in which explosive conditions can develop.

If skin or eye contact occurs, wash excessively with water.

2. Specimens, samples and material coming in contact with them should be handled as if capable of transmitting infection and disposed of with proper precautions.
3. Never pipet by mouth and avoid contact of samples with skin and mucous membranes.
4. Minimize exposure of reagent to light during storage or incubation.
5. Avoid microbial contamination of reagent or erroneous results may occur.
6. Use Good Laboratory Practices (GLP) when handling this reagent.

Materials Required But Not Supplied

- 12 x 75 mm polypropylene test tubes
- Transfer pipettes
- Pipettors and disposable pipette tips
- Vortex mixer
- Centrifuge capable of 150 x g or 400 x g
- Aspirator
- PBS
- Red blood cell lysis reagent
- Anti-CD8a (Human) mAb-FITC, MBL, PN K0226-4
- 7-AAD Viability Dye, Beckman Coulter, Inc., PN A07704
- Clear Back (human FcR blocking reagent), MBL, PN MTG-001

Procedure for Whole Blood

1. Collect blood by venipuncture into a blood collection tube containing an appropriate anti-coagulant.
2. Add 10 μ L of T-Select MHC Tetramer to each 12 x 75 mm test tube.
3. Add 200 μ L of whole blood into each test tube.
4. Vortex gently.
5. Incubate for 30-60 minutes at 2-8°C or room temperature (15-25°C) protected from light.
6. Add any additional antibodies (e.g. anti-CD8) and vortex gently.
7. Incubate for 30 minutes at 2-8°C protected from light.
8. Lyse red blood cells using commercially available reagents.
9. Prepare samples according to description of the package insert.
10. Store prepared samples at 2-8°C protected from light for a minimum of 1 hour (maximum 24 hours) prior to analysis by flow cytometry.

Procedure for Peripheral Blood Mononuclear Cells

1. Prepare peripheral blood mononuclear cells (PBMC) according to established procedures. Cells should be re-suspended at a concentration of 2×10^7 cells/mL. 50 μ L of sample is required for each T-Select MHC Tetramer determination.
2. Add 10 μ L of Clear Back (human FcR blocking reagent, MBL, PN MTG-001) to each 12 x 75 mm test tube.

3. Add 50 μ L PBMC into each test tube (e.g. 1×10^6 cells per tube).
4. Incubate for 5 minutes at room temperature.
5. Add 10 μ L of T-Select MHC Tetramer and vortex gently.
6. Incubate for 30-60 minutes at 2-8°C or room temperature (15-25°C) protected from light.
7. Add any additional antibodies (e.g. anti-CD8) and vortex gently.
8. Incubate for 30 minutes at 2-8°C protected from light.
9. Add 3 mL of PBS or FCM buffer (2% FCS/0.09% NaN₃/PBS).
10. Centrifuge tubes at 400 x g for 5 minutes.
11. Aspirate or decant the supernatant.
12. Suspend the pellet in 500 μ L of FCM buffer and analyze it immediately, or suspend it in 0.5% paraformaldehyde/PBS and store the sample in a dark room at 2-8°C. Be sure to analyze it within 24 hours.

Limitations

1. For optimal results with whole blood, retain specimens in blood collection tubes at room temperature, while rocking, prior to staining and analyzing. Refrigerated specimens may give aberrant results.
2. Recommended cell viability for venous blood specimens is > 90%.
3. Prolonged exposure of cells to lytic reagents may cause white blood cell destruction and loss of cells in the population of interest.
4. All red blood cells may not lyse under the following conditions: nucleated red blood cells, abnormal protein concentration or hemoglobinopathies. This may cause falsely decreased results due to unlysed red blood cells being counted as leukocytes.

Technical Hints

- A. If PBMC culture is performed, we recommend the use of heparin as an anti-coagulant.
- B. In an experiment where cells are stained with T-Select MHC Tetramer and antibodies, Clear Back (human FcR blocking reagent) may effectively block non-specific binding caused by macrophages or endocytosis, resulting in clear staining. Please refer to the data sheet (MBL, PN MTG-001) for details.
- C. A Tetramer, which is constructed with the same allele of interest and an irrelevant peptide, may also be used as a negative control.
- D. We recommend the use of anti-CD8 antibody, clone Hit8a (MBL, PN K0226-4) or SFC121Thy2D3 (T8) because some anti-CD8 antibodies inhibit Tetramer-specific binding to TCR.
- E. To reduce contamination of unlysed or nucleated red blood cells in the gate, we recommend the use of CD45 antibody and gating of the lymphocyte population.

- F. Apoptotic, necrotic, and/or damaged cells are sources of interference in the analysis of viable cells by flow cytometry. Non-viable cells should be evaluated and discriminated following 7-AAD-positive labeling when viable cells remain unstained (negative).
- G. The cells do not need to be fixed before analysis if stained cells are analyzed by flow cytometry within several hours.

Selected References

- 1) Bodinier M, Peyrat M-A, Tournay C, Davodeau F, Romagne F, Bonneville M, and Lang F, 2000. Efficient Detection and Immunomagnetic Sorting of Specific T Cells Using Multimers of MHC Class I and Peptide with Reduced CD8 Binding. *Nat. Med.*, 6:707-710.
- 2) Altman JD, Moss PH, Goulder PJR, Barouch DH, McHeyzer W, Bell JI, McMichael AJ, and Davis MM. 1996. Phenotypic Analysis of Antigen-Specific T Lymphocytes. *Science* 274:94-96.
- 3) McMichael AJ, and O 'Callaghan CA. 1998. A New Look at T Cells. *J. Exp. Med.* 187:1367-1371.

Related Products

Please check our website (<https://ruo.mbl.co.jp>) for up-to-date information on products and custom MHC Tetramers.

T-Select MHC Tetramer

HLA-A*02:01 HTLV-1 Tax11-19

Tetramer-LLFGYPVYV (50 tests)

使用は研究用に限ります。診断目的には使用しないでください。

背景

T細胞は、T細胞受容体(TCR)を介して、抗原提示細胞、ウイルス感染細胞やがん細胞に発現するMHC分子と抗原ペプチドの複合体(MHC/peptide complex)に結合することにより、自己・非自己を識別し、状況に応じて活性化してさまざまな免疫応答を惹起します。MHC class I分子に提示された抗原ペプチドを認識するCD8陽性T細胞は、細胞傷害性T細胞(CTL)と呼ばれ、ウイルス感染細胞やがん細胞の殺傷に重要な役割を担っています。一方MHC class II分子に提示された抗原ペプチドを認識するCD4陽性T細胞は、ヘルパーT細胞と呼ばれ、さまざまなサイトカインを産生して細胞性免疫を調節するだけでなく、液性免疫も賦活化します。

従来、抗原特異的T細胞を検出・定量化することは非常に困難でしたが、1996年Altmanらによって開発されたMHC Tetramer試薬は、抗原特異的なTCRを有するT細胞集団をフローサイトメーターによって簡単に可視化し定量化することを可能にしました。MHC Tetramer試薬は、ビオチン化したMHC分子と抗原ペプチドの複合体(モノマー)を蛍光標識したストレプトアビジンで4量体化(テトラマー)した試薬です。さまざまな分化マーカーや、機能アッセイと組み合わせることで、特異的T細胞の分化状態や、機能を同時に解析することが可能です。

本試薬は、MHCにHLA-A*02:01を、抗原ペプチドにHTLV-1 Taxタンパク質由来のペプチドを用いて合成しており、これに特異的なCTL集団を検出定量化することが可能です。

レトロウイルスの一種であるHTLV-1(Human T-cell leukemia virus type 1)は、T細胞に感染して成人T細胞白血病(ATL)やHTLV-1関連脊髄症(HAM/TSP)を引き起こすことが知られています。HTLV-1のキャリアは九州、沖縄を中心に日本全国で約120-150万人とされています。ATLやHAM/TSP、その他のHTLV-1関連炎症性疾患の発症が見られるのはそのうちの約5%ですが、ATLの予後は他の白血病と比較しても非常に悪く、5年生存率は12-17%とされています。地域的な偏りが激しいことや発症率が低いことを理由に対応が遅れていることが指摘されており、HTLV-1感染者の多さと、関連疾患発症後における症状の重篤性から、非常に注目されているウイルスのひとつです。

HTLV-1感染とそれに対する宿主免疫応答は、さまざまな関連疾患の発症と深い関わりがあると考えられています。1990年Jacobsonらは、HTLV-1のTaxがCTLの主要な標的抗原であることを報告し¹⁾、1992年、現東京医科歯科大学の神木らは、Taxの11-19番目のアミノ酸配列が、HLA-A2拘束性を示すCTLエピトープである事を世界に先駆けて報告しました²⁾。鹿児島大学の小迫らは、Tax11-19を含む十数種類のTetramer試薬を用いて、HTLV-1特異的CTLの多様性とCTL数の減少がATLの発症に相関している事と、テトラマー試薬を用いて継続的にモニタリングする事が重要であると報告しています。更に、Tax11-19特異的なCTLの保有率は、無症候性キャリアの90%(9/10症例)、ATL患者の30%(3/10症例)であり、Tax11-19に対するCTLの保有率がATL発症に伴い有意に低下することを報告しています³⁾。同じく鹿児島大学の秋元らは、無症候性キャリアにおいて、Tax11-19およびTax301-309特異的なCTLの頻度と抗Tax抗体の有無には正の相関があり、プロウイルス量とは負の相関があることを示し、HTLV-1特異的CTLがATL発症の抑止力として機能している可能性を示唆しました⁴⁾。

MHC Tetramer陽性細胞の有無を判定する際、ネガティブコントロールTetramer試薬を対照に用いる事をお勧めします。製品情報に関しましては、関連製品欄をご覧ください。

HLA拘束性: HLA-A*02:01, HLA-A*02:06, HLA-A*02:07

抗原ペプチドの由来と配列

HTLV-1 Tax (11-19 aa, LLFGYPVYV)

標識物

TS-M017-1: Streptavidin-Phycoerythrin (SA-PE)

励起波長: 486-580 nm

蛍光波長: 586-590 nm

TS-M017-2: Streptavidin-Allophycocyanin (SA-APC)

励起波長: 633-635 nm

蛍光波長: 660-680 nm

性状: 容量 500 μL , 10 $\mu\text{L}/\text{test}$

10 mM Tris-HCl (pH 8.0), 150 mM NaCl, 0.5 mM EDTA, 0.09% NaN_3 , 0.2% BSA にテトラマー試薬としてモノマーが 100 $\mu\text{g}/\text{mL}$ の濃度で含まれています。

*当試薬に含まれるアジ化ナトリウムは、酸性条件下でアジ化水素酸という強力な毒性化合物を産生します。また金属配管に堆積されますと爆発性のアジ化合物が産生されることがありますので流水でよく洗い流して廃棄してください。皮膚や目に入った場合には十分量の水で洗い流してください。

保存法: 2-8°Cで遮光保存してください。凍結は絶対にしないでください。製品有効期限は、チューブに貼られているラベルをご確認ください。

試薬の劣化について: 試薬に沈殿物などの物理的な変化が観察された場合(通常は透明でわずかにピンク色(SA-PE)または青紫色(SA-APC)の液体)は、劣化している可能性がありますので使わないでください。

HTLV-1 Tax11-19 の参考文献

- 1) Jacobson S, *et al. Nature* **348**: 245-248 (1990)
- 2) Kannagi M, *et al. J Virol* **66**: 2928-2933 (1992)
- 3) Kozako T, *et al. J Immunol* **177**: 5718-5726 (2006)
- 4) Akimoto M, *et al. J Med Virol* **79**: 977-986 (2007)
- 5) Sabouri AH, *et al. Blood* **112**: 2411-2420 (2008)
- 6) Suemori K, *et al. J Gen Virol* **90**: 1806-1811 (2009)
- 7) Araya N, *et al. Antivir Ther* **16**: 89-98 (2010)
- 8) Takamori A, *et al. Retrovirology* **8**: 100 (2011)
- 9) Kozako T, *et al. J Med Virol* **83**: 501-509 (2011)
- 10) Kozako T, *et al. Hum Immunol* **72**: 1001-1006 (2011)
- 11) Kozako T, *et al. FEBS J* **278**: 1358-1366 (2011)
- 12) Abdelbary NH, *et al. J Infect Dis* **203**: 948-959 (2011)
- 13) Suzuki S, *et al. Cancer Sci* **103**: 1764-1773 (2012)
- 14) Tamai Y, *et al. J Immunol* **190**: 4382-4392 (2013)
- 15) Masaki, A *et al. J Immunol* **191**: 135-144 (2013)
- 16) Ezinne CC, *et al. PLoS One* **9**: e87631 (2014)
- 17) Matsuura E, *et al. J Neuropath Exp Neur* **74**: 2-14 (2015)
- 18) Suehiro Y, *et al. Br J Haematol* **169**: 356-367 (2015)
- 19) Masamoto I, *et al. Leuk Lymphoma* **57**: 685-691 (2016)

T-Select MHC class I human Tetramer の特徴

T-Select MHC class I human Tetramer は特定の HLA アリルと抗原ペプチドとの複合体に特異的に結合するヒト CD8 陽性 T 細胞集団を検出できます。CD8 分子は HLA class I 分子に結合し、TCR と HLA class I/抗原ペプチド複合体との結合をサポートしています。この CD8 分子による HLA 分子への結合が、非特異的な CTL 検出の原因でした。本試薬では HLA class I 分子の $\alpha 3$ 領域のアミノ酸配列に変異を入れることにより CD8 分子との非特異的結合を最小限に抑えたことで、特異性が飛躍的に向上しています。

French Application Number; FR9911133

Tetramer 試薬の参考文献

- Altman JD, *et al. Science* **274**: 94-96 (1996)
 Mcmichael AJ, *et al. J Exp Med* **187**: 1367-1371 (1998)
 Bodinier M, *et al. Nat Med* **6**: 707-710 (2000)
 村上昭弘, 鈴木進 臨床免疫 **42**: 134-138 (2004)

染色方法

1) 全血を用いる場合

1. 適切な抗凝固剤を使用して、静脈血を採取します。
2. 10 μL の T-Select MHC Tetramer を各試験管に加え
3. 各試験管に 200 μL の全血を添加します。
4. ゆっくりとボルテックスをかけます。
5. 2-8°C または室温 (15-25°C) で 30~60 分間インキュベーションします。
6. OptiLyse C (Beckman Coulter 社製分析機器用)、もしくは OptiLyse B (BD Biosciences 社製分析機器用) を用いて溶血・固定処理します。各々の説明書にて推奨の手順に従ってください。
7. 溶血・固定プロトコールの最終ステップ後、適量の PBS を加えて再懸濁します。
8. 400 x g で 5 分間遠心します。
9. 上澄みをアスピレートします。
10. ペレットを 500 μL の PBS に再懸濁します。
11. サンプルは暗室にて 2-8°C で保管し、24 時間以内に分析してください。

染色の注意点

- A. 細胞培養を行う場合は、必ずヘパリンナトリウムを抗凝固剤として選択してください。
- B. CD8 等の抗体を追加する場合は、ステップ 2. で同時染色するか、ステップ 5. 終了時に追加染色してください。抗 CD8 抗体(クローン T8)は、Tetramer 試薬の染色性を阻害しませんので同時染色する事が可能です。
- C. 溶血処理が不十分な場合、赤血球の乱反射による非特異的染色像が観察されることがあります。CD45 を同時染色してリンパ球ゲートで解析してください。

2) 末梢血単核球(PBMC)を用いる場合

1. 定法に従って PBMC を調製し、 2×10^7 cells/mL の濃度にて、細胞を再懸濁します。
2. 50 μL (1×10^6 cells) の細胞懸濁液に 10 μL の Clear Back (human FcR blocking reagent, MBL code no. MTG-001) を加え、5 分間室温にて反応させてください。
3. 10 μL の T-Select MHC Tetramer を加えます。
4. 2-8°C または室温 (15-25°C) で 30~60 分間インキュベーションします。
5. CD8 抗体等を加え、2-8°C で 20 分間インキュベーションします。
6. 適量の FCM buffer [2% FCS/0.09% NaN_3 /PBS] を加え 400 x g で 5 分間遠心します。

7. 上澄みを注意深く捨てます。
8. 細胞を 500 μ L の 0.5% パラフォルムアルデヒド/PBS に再懸濁します。
9. サンプルは暗室にて 2-8°C で保管し、24 時間以内に分析してください。

染色の注意点

- D. PBMC を分離後、赤血球が残っている場合は、溶血処理を行ってください。溶血処理後も赤血球の混入が認められる場合は CD45 を同時染色し、リンパ球ゲートにて解析してください。
- E. Blocking buffer あるいは Clear Back を用いることで、マクロファージなどのエンドサイトーシスによる非特異的染色を抑制する効果が期待されます。
- F. CD8 抗体はクローンによっては Tetramer 試薬と TCR の結合を阻害することが報告されています。クローン T8 に阻害作用はありません。
- G. 培養したリンパ球を染色する場合は、7-AAD を用いて死細胞を染色し、解析ゲート内から除去してください。
- H. 染色後、数時間以内に解析する予定でしたら、パラフォルムアルデヒドによる固定処理は必要ありません。

一般的な注意事項

1. 検体、サンプル、およびそれらと接触する全ての材料は感染の可能性を持つものとして、取り扱いには十分注意してください。
2. 保管もしくは反応中、試薬に光をあてないようにご注意ください。
3. 全血にて最適な結果を得るため、検体は採血管にて室温で保存し、染色操作直前にも倒立攪拌してください。冷蔵検体では異常な結果が出ることがありますので使用しないでください。
4. 静脈血液検体の推奨細胞生存率は $\geq 90\%$ です。
5. 細胞を溶血試薬と長時間反応させないでください。白血球の破壊や目的細胞損失の原因となります。
6. 有核赤血球、異常タンパク濃度を有する検体、もしくは異常血色素症では、必ずしも全ての赤血球が溶血されないことがあります。こうした場合、溶血されない赤血球が白血球としてカウントされることで、陽性率の低下をもたらすことがあります。

関連製品

T-Select MHC Tetramers

HTLV-1

TS-M017-1	HLA-A*02:01 HTLV-1 Tax ₁₁₋₁₉ Tetramer-LLFGYPVYV-PE
TS-M019-1	HLA-A*02:01 HTLV-1 Tax ₁₇₈₋₁₈₆ Tetramer-QLGAFLTNV-PE
TB-0133-1	HLA-A*02:01 HTLV-1 bZIP Tetramer-AVLDGLLSL-PE
TS-M024-1	HLA-A*11:01 HTLV-1 Tax ₂₇₂₋₂₈₀ Tetramer-QSSSFIFHK-PE
TS-M023-1	HLA-A*11:01 HTLV-1 Tax ₈₈₋₉₆ Tetramer-KVLTIPPITH-PE
TS-M022-1	HLA-A*24:02 HTLV-1 Env ₁₁₋₁₉ Tetramer-FFQFCPLIF-PE
TS-M020-1	HLA-A*24:02 HTLV-1 Tax ₁₂₋₂₀ Tetramer-LFGYPVYV-PE
TS-M021-1	HLA-A*24:02 HTLV-1 Tax ₁₈₇₋₁₉₅ Tetramer-PYKRIEELL-PE
TS-M018-1	HLA-A*24:02 HTLV-1 Tax ₃₀₁₋₃₀₉ Tetramer-SFHSLHLLF-PE
TS-M815-1	HLA-DRB1*01:01 HTLV-1 Tax ₁₅₅₋₁₆₇ Tetramer-PE
TS-M531-1	H-2D ^k HTLV-1 Tax ₃₈₋₄₆ Tetramer-ARLHRHALL-PE

Control

TS-0029-1C	HLA-A*02:01 Negative Tetramer-PE
TS-M151-1	HLA-A*02:01 Control Tetramer-ALAAAAAAV-PE
TS-M152-1	HLA-A*11:01 Control Tetramer-ATAAAAAAK-PE
TS-M153-1	HLA-A*24:02 Control Tetramer-AYAAAAAAL-PE
TS-M007-1	HLA-A*24:02 Negative Tetramer-RYL RDQQLL-PE
TS-M801-1	HLA-DRB1*01:01 human CLIP ₁₀₃₋₁₁₇ Tetramer-PE

T-Select PEPTIDES

TS-M007-P	HLA-A*24:02 HIV env gp160 peptide, RYL RDQQLL
TS-M027-P	HLA-A*02:01 HIV gag peptide, SLYNTVATL
TS-M017-P	HLA-A*02:01 HTLV-1 Tax ₁₁₋₁₉ peptide, LLFGYPVYV
TS-M018-P	HLA-A*24:02 HTLV-1 Tax ₃₀₁₋₃₀₉ peptide, SFHSLHLLF
TS-0029-P	HLA-A*02:01 Negative peptide
TS-M151-P	HLA-A*02:01 Control peptide, ALAAAAAAV
TS-M152-P	HLA-A*11:01 Control peptide, ATAAAAAAK
TS-M153-P	HLA-A*24:02 Control peptide, AYAAAAAAL
TS-M801-P	Human CLIP ₁₀₃₋₁₁₇ peptide
TS-M815-P	HLA-DRB1*01:01 HTLV-1 Tax ₁₅₅₋₁₆₇ peptide
TS-M531-P	H-2D ^k HTLV-1 Tax ₃₈₋₄₆ peptide, ARLHRHALL

Others

4844	IMMUNOCYTO CD107a Detection Kit
4901	RapiType HLA-A for East Asian Pop.
AM-1005M	IMMUNOCYTO Cytotoxicity Detection Kit
6603861	CD8-FITC (T8)
6607011	CD8-PC5 (T8)
A07704	7-AAD Viability Dye
IM-1400	OptiLyse B
A11895	OptiLyse C
MTG-001	Clear Back (Human FcR blocking reagent)
TB-7300-K1	QuickSwitch™ Quant HLA-A*02:01 Tetramer Kit-PE
TB-7301-K1	QuickSwitch™ HLA-A*02:01 Tetramer Kit-PE
TB-7302-K1	QuickSwitch™ Quant HLA-A*24:02 Tetramer Kit-PE
TB-7303-K1	QuickSwitch™ HLA-A*24:02 Tetramer Kit-PE

MHC Tetramer 試薬、誘導用ペプチド等の製品ラインナップ、MHC Tetramer 試薬のカスタム作製に関しましては、弊社ホームページ (<http://ruo.mbl.co.jp>) より最新情報をご確認ください。

染色例

HLA-A2を保持するHTLV-1感染者末梢血からPBMCを調製し、その一部を Tetramer 試薬を用いて染色した (fresh)。残りの PBMC は HTLV-1 Tax11-19 Peptide (LLFGYPVYV, MBL code no. TS-M017-P)を加えて約2週間培養後、Tetramer 試薬を用いて染色した (cultured)。

ここにお示する全てのデータは、国立大学法人 鹿児島大学大学院医歯学総合研究科 難治ウイルス病態制御研究センター 感染宿主応答研究分野 小迫知弘先生と有馬直道教授から御提供頂きました。

染色方法

- ヘパリン採血後直ちに分離したPBMC (fresh)とペプチドを加えて培養したリンパ球 (1×10^6 cells)を適量の FCM buffer [2% FCS/0.05% NaN₃/PBS]にて1回洗ったものをそれぞれ2本用意した。
- 10 μ L の Clear Back (human FcR blocking reagent, MBL code MTG-001)と20 μ L の FCM buffer を加え、室温にて5分間反応させた。
- 以下の各テトラマー試薬をそれぞれ10 μ L ずつ加え、4°Cで40分間反応させた。
 - HLA-A*02:01 Negative Tetramer-PE (MBL code no. TS-0029-1C)
 - HLA-A*02:01 HTLV-1 Tax11-19 Tetramer-PE
- 10 μ L の CD8-FITC (clone T8, MBL code no. 6603861)をそれぞれ加え、4°Cで40分間反応させた。(fresh)では、リンパ球を染色する為に、CD45-PC5 (clone J.33, MBL code no. A07785)を10 μ L 加えた。
- 適量の FCM buffer を加え400 x g で5分間遠心した。
- 上澄みを注意深く捨て、400 μ L の FCM buffer を加えて細胞を懸濁した。(cultured)では5 μ L の 7-AAD (死細胞検出薬, MBL code no. A07704)をそれぞれ加え、軽く攪拌した。
- FCMにて解析した。

Frequency of HTLV-1-specific CTL in PBMC of AC and ATLL

Positive epitopes detected by HTLV-1/HLA tetramers			
HLA allele	Tetramers	AC	ATLL
A*02:01	Tax11-19	100% (8 / 8)	33% (3 / 9) *
	Tax123-131	13% (1 / 8)	0% (0 / 9)
	Tax155-163	0% (0 / 8)	0% (0 / 9)
	Tax178-186	13% (1 / 8)	0% (0 / 9)
	Tax307-315	13% (1 / 8)	0% (0 / 9)
	Env175-183	0% (0 / 8)	0% (0 / 9)
	Env239-247	0% (0 / 8)	0% (0 / 9)
	Env442-450	0% (0 / 8)	0% (0 / 9)
A*24:02	Tax12-20	11% (2 / 18)	0% (0 / 22) *
	Tax187-195	11% (2 / 18)	0% (0 / 22)
	Tax289-297	0% (0 / 18)	0% (0 / 22)
	Tax301-309	94% (17 / 18)	55% (12 / 22) **
	Tax311-319	0% (0 / 18)	0% (0 / 22)
	Env11-19	6% (1 / 18)	0% (0 / 22)
	Env21-29	0% (0 / 18)	0% (0 / 22)
Env153-161	0% (0 / 18)	0% (0 / 22)	
Tax CTL positives	25% (32 / 130)	10% (15 / 155) **	
Env CTL positives	1% (1 / 78)	0% (0 / 93)	
Total CTL positives	16% (33 / 208)	6% (15 / 248) **	

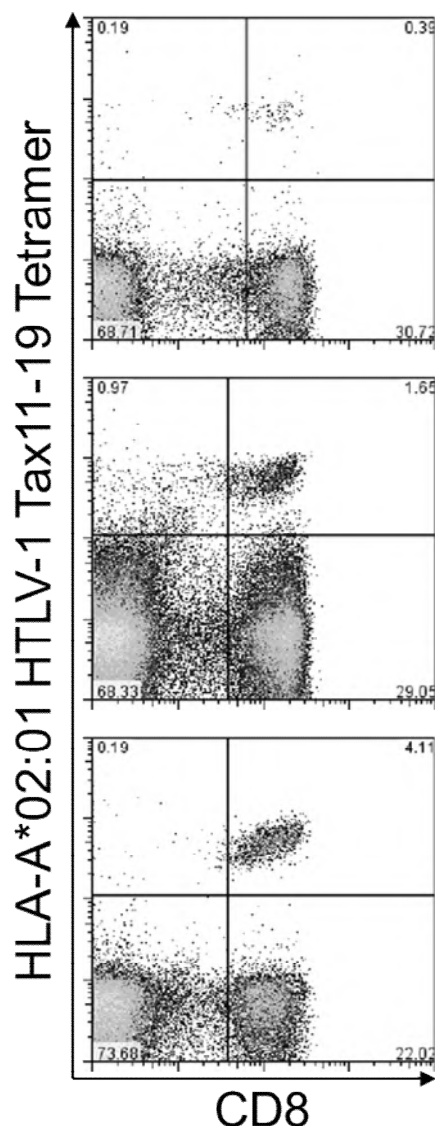
Epitopes detected by HTLV-1/HLA tetramers/number of tetramers tested.

For subjects carrying either HLA-A*02:01 or HLA-A*24:02, 8 tetramers were tested, while those carrying both HLA-A*02:01 and HLA-A*24:02 were tested with 16 tetramers.

* P<0.05; **P<0.01 was regarded as significant difference between AC and ATL by a χ^2 test.

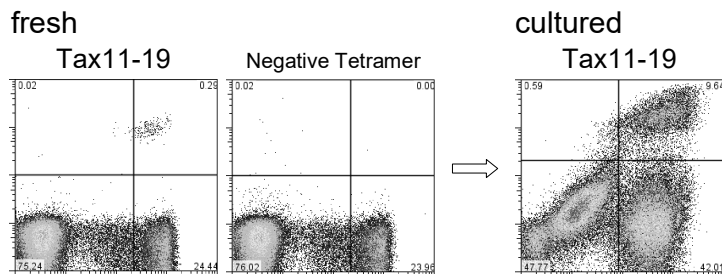
染色結果1

採血直後に分離したPBMCの染色結果を示す。



染色結果2

PBMCにTax11-19ペプチドを用いて刺激培養後の染色結果を示す。



T-Select MHC Tetramers use patented technology (US patent No. 5,635,363, French application No. FR9911133, and Japanese patent No. P3506384) of Beckman Coulter Inc..

MBL manufactures and distributes these products under license from Beckman Coulter Inc..